



WERKbedrijf

# Basisset Regionale Arbeidsmarktinformatie

juni 2010

Arbeidsmarktregio Rijnmond



Contactpersonen:

**Naam**

Ton van Mastrigt  
Lia van der Sman  
Jacqueline Toxopeus

**E-mail**

Ton.vanMastrigt@uwv.nl  
Lia.vanderSman@uwv.nl  
Jacqueline.Toxopeus@uwv.nl

**Telefoon**

0165 78 1327  
06 3333 3296  
06 5471 6653

# Inhoudsopgave

<b>INLEIDING</b> .....	<b>3</b>
<b>1 ARBEIDSMARKTONTWIKKELINGEN IN DE REGIO</b> .....	<b>4</b>
1.1 IN VOGELVLUCHT .....	4
1.2 AANBODZIJDE.....	6
Stand- en stroomcijfers .....	6
Leeftijd.....	6
Opleidingsniveau.....	7
Duur niet-werkend .....	8
Beroep .....	8
1.3 VRAAGZIJDE .....	10
Stand- en stroomcijfers .....	10
Bedrijfstak .....	10
Beroepsniveau.....	11
1.4 VRAAG EN AANBOD VERGELEKEN.....	13
De 25 beroepen waar de meeste NWW werk in zoeken .....	13
De 25 meest gevraagde beroepen door werkgevers .....	14
Inzicht in krapte en ruimte op de arbeidsmarkt.....	15
<b>2 ARBEIDSMARKTONTWIKKELINGEN IN NEDERLAND</b> .....	<b>16</b>
2.1 AANBODZIJDE VAN DE ARBEIDSMARKT .....	16
Stand- en stroomcijfers .....	16
2.2 VRAAGZIJDE .....	17
Stand- en stroomcijfers .....	17
<b>3 AANBODCIJFERS OP LOKAAL NIVEAU</b> .....	<b>18</b>
Standcijfers niet-werkende werkzoekenden .....	18
Werkzoekenden naar leeftijd en duur niet-werkend .....	19

## Colofon

De Basisset Regionale Arbeidsmarktinformatie is een uitgave van de afdeling Arbeidsmarktinformatie van UWV WERKbedrijf. Aan het eind van elke maand publiceren wij een actuele basisset voor 30 arbeidsmarktregio's op [www.werk.nl/arbeidsmarktinformatie](http://www.werk.nl/arbeidsmarktinformatie). Voor vragen, suggesties kunt u mailen of bellen met de regionale adviseur(s) arbeidsmarktinformatie die op de voorkant van deze basisset staan vermeld.

De gegevens in deze basisset zijn afkomstig uit de registratiesystemen van UWV WERKbedrijf. Het geheel of gedeeltelijk overnemen van informatie is toegestaan met bronvermelding (bron: UWV WERKbedrijf).

Versie 1.0

# Inleiding

## **Meer zicht op de regionale arbeidsmarkt**

Regionale arbeidsmarktinformatie is belangrijk voor de ontwikkeling van goed regionaal arbeidsmarktbeleid. UWV WERKbedrijf levert arbeidsmarktinformatie op basis van de eigen bestanden van werkzoekenden en vacatures, maar ook gecombineerd met informatie van anderen. De behoefte aan arbeidsmarktinformatie is zeer divers, afhankelijk van het doel van de gebruiker. Daarom biedt UWV WERKbedrijf haar arbeidsmarktinformatie ook langs verschillende wegen en via verschillende producten aan. Eén daarvan is deze Basisset Regionale Arbeidsmarktinformatie.

## **Snel beeld**

Hoe sneller en minder voorspelbaar de economie en de arbeidsmarkt veranderen, hoe belangrijker het is om snel en actueel geïnformeerd te worden over ontwikkelingen op de arbeidsmarkt. Binnen vier weken na elke kalendermaand wordt een nieuwe basisset gepubliceerd op [www.werk.nl](http://www.werk.nl). De basisset geeft de actuele stand van vraag en aanbod op de regionale arbeidsmarkt. Maar ook de stijging of daling in de afgelopen twaalf maanden. Confrontatie van vraag en aanbod geeft een indicatie van de krapte of ruimte op de arbeidsmarkt.

## **Voor professionals**

De basisset is vooral bedoeld voor mensen die de regionale arbeidsmarkt als werkveld hebben. Dat varieert van bestuurders, beleidsmakers, managers en onderzoekers tot mensen in de uitvoering van arbeidsbemiddeling en re-integratie.

## **Per arbeidsmarktregio**

De basisset biedt informatie op het niveau van de arbeidsmarktregio's. Nederland is verdeeld in 30 arbeidsmarktregio's. Bij de start van UWV WERKbedrijf is die indeling afgesproken in overleg met het ministerie van SZW en met de Vereniging van Nederlandse gemeenten (VNG).

Ter vergelijking staat ook de landelijke ontwikkeling van werkzoekenden en vacatures in de basisset. Door de uniforme opzet zijn arbeidsmarktregio's bovendien gemakkelijk met elkaar te vergelijken.

## **Meer informatie**

Deze basisset biedt een eerste oriëntatie op de stand van de arbeidsmarkt. Op [www.werk.nl/arbeidsmarktinformatie](http://www.werk.nl/arbeidsmarktinformatie) staat alle arbeidsmarktinformatie van UWV WERKbedrijf bij elkaar.

# 1 Arbeidsmarktontwikkelingen in de regio

In dit hoofdstuk staat de arbeidsmarktregio Rijnmond centraal. Deze omvat de volgende vestigingen van UWV WERKbedrijf:

Hellevoetsluis	Hoeksche Waard	IJsselgemeenten
Nieuwe Waterweg	Rotterdam Alexanderplein	Rotterdam Dwarsdijk
Rotterdam Dynamostraat	Rotterdam H. Dullaertplein	Rotterdam Schiekade
Spijkenisse		

Hieronder staan eerst "in vogelvlucht" de belangrijkste ontwikkelingen op de arbeidsmarkt samengevat. In de volgende paragrafen staan die ontwikkelingen uitgewerkt in grafieken en cijfers, onderscheiden naar het aanbod (de werkzoekenden) op de arbeidsmarkt en naar de vraag (de vacatures). Het hoofdstuk sluit af met een overzicht van de discrepantie tussen vraag en aanbod.

\* In verband met privacy worden cellen met een waarde kleiner dan 10 weergegeven met een sterretje.

## 1.1 In vogelvlucht

### Ontwikkeling werkloosheid in de regio Rijnmond

Het aantal niet werkende werkzoekenden is eind juni 2010 ten opzichte van de maand mei 2010 gedaald met 307 (-0,6 %). In iets meer dan de helft van de gemeenten bleef de werkloosheid stabiel of nam deze licht toe. De werkloosheid nam in absolute zin het meest af in de gemeenten Rotterdam (-244), Spijkenisse (-71) en Vlaardingen (-48). De werkloosheid is hiermee in de maand juni 2010 op 51.638 gekomen. In procenten van de beroepsbevolking bedraagt het werkloosheidspercentage 8,4%.

Vergeleken met een jaar geleden is het aantal werklozen in Rijnmond met bijna 3% toegenomen. Met uitzondering van Rotterdam (- 2,2%), Strijen (-3,6%), Binnenmaas (-5,5%) en Oud-Beijerland (-7%) is in alle gemeenten de werkloosheid toegenomen. De grootste stijging is terug te vinden in de gemeenten Maassluis (+33,5%), Bernisse (+31%), Goedereede (+26,7%), Schiedam (+24,6%) en Dirksland (+24,2%). In de gemeenten Hellevoetsluis (+19,7%), Westvoorne (18,6%), Capelle a/d IJssel (+18,5%), Middelharnis (17,8%), Korendijk (+16,4%) en Lansingerland (+16,4%) is de toename meer dan 15 procent. Een toename van de werkloosheid met 10 tot 15% heeft plaats gevonden in de gemeenten Oostflakkee (+14,7%), Krimpen a/d IJssel (+13,9%) en Vlaardingen (+11,3%). De procentuele toename van meer dan 3% komt voor in de gemeenten Barendrecht (+9,1%), Albrandswaard (+8,6%), Ridderkerk (+8,1%), Spijkenisse (+5,2%) en Cromstrijen (+3,6%). Bij de gemeente Brielle (+1,4%) is de toename van de werkloosheid lager dan regionaal gemiddeld.

*De tabellen met gemeentelijke werkloosheidscijfers (tabellen 3.1 en 3.2) treft u aan in Hoofdstuk 3 van deze basisset (laatste pagina's)*

In Rotterdam is de werkloosheid het hoogst. In deze gemeente staat uitgedrukt in een percentage van de beroepsbevolking 12,4% geregistreerd als werkloos. Schiedam en Vlaardingen volgen met een werkloosheidspercentage van respectievelijk 9,1% en 8% van de beroepsbevolking. In Maassluis (6,9%), Capelle aan de IJssel (6,3%) en Spijkenisse (5,8%) ligt het werkloosheidspercentage rond de 6 procent. In Ridderkerk (4,8%), Hellevoetsluis (4,5%), Krimpen a/d IJssel (4,3%), Oostflakkee (4,1%) en Lansingerland (4,0%) is 4% – 5% procent van de beroepsbevolking werkloos. Het landelijk werkloosheidscijfer ligt op 6,4%.

In de regio Rijnmond concentreert de werkloosheid zich met name op ouderen (23.589 personen; aandeel 46%), laag opgeleiden (29.504 personen; 57% aandeel) en werklozen die langer dan 6 maanden staan geregistreerd (33.296 personen; 64% aandeel) terwijl de instroom van nieuwe werklozen procentueel het hoogst ligt onder jongeren mannen en personen met een mbo-opleiding of hoger. In de regio Rijnmond staan met een aandeel van 49% 25.486 vrouwen geregistreerd als werkloos.

Ten opzichte van juni 2009 is de jeugdwerkloosheid toegenomen met 318 jongeren (+6%). Eind juni 2010 bedraagt het aantal werkloze jongeren in de arbeidsmarktregio Rijnmond 6.051 personen. Het betreft 2.786 vrouwen, 2.491 jongeren in de leeftijd van 16-23 jaar en 3.560 van 23 jaar en ouder. Exact 3.690 jongeren hebben een opleiding op VMBO-niveau of lager en 2.361 jongeren hebben een opleidingsniveau op MBO of hoger gevolgd. 5.254 jongeren hebben een werkloosheidsduur korter dan 1 jaar.

*Een uitgebreide tabel met maandelijkse informatie over jeugdwerkloosheid per gemeente staat vermeld in de zogenaamde snelinformatie die u kunt opvragen bij de vestigingsmanager van uw Werkplein.*

## Openstaande vacatures

In de maand juni 2010 is in vergelijking met de voorafgaande maand sprake van een toename (+165; +4,7%) van het aantal openstaande vacatures bij UWV WERKbedrijf .

Van de 3.674 momenteel openstaande vacatures zijn er 1.892 afkomstig van de zakelijke dienstverlening (met name uitzendbureaus); 377 vacatures zijn afkomstig uit de sector bouwnijverheid, 320 uit de horeca , 235 uit de gezondheids- en verzorgingszorg en 272 uit de sector handel.

Eind juni 2010 heeft 37% van de bij UWV WERKbedrijf openstaande vacatures betrekking op personeel in de technische en industrieberoepen, 17% in de economisch-administratieve beroepen en 21% in de verzorgende en dienstverlenende beroepen.

18% van de openstaande vraag (666 vacatures) heeft betrekking op elementaire beroepen, 28% op lagere beroepen (1.038 vacatures), 46% op middelbare beroepen (1.690 vacatures) en 7% op hogere beroepen (270 vacatures).

Vergeleken met een jaar geleden is het aantal openstaande vacatures met 14% toegenomen (+464). In absolute zin steeg het openstaande vacatures voor de economisch-administratieve functies het meest (+254), gevolgd door verzorgende en dienstverlenende beroepen (+185). Het aantal openstaande vacatures voor agrarische beroepen (-24) en openbare orde- en veiligheidsberoepen (-74) nam het meest af.

## Krapte-indicator

Als gevolg van een toename van het aantal kortdurend werklozen en daling van de openstaande vraag vindt er sinds 2009 een verruiming plaats van de arbeidsmarkt in Rijnmond. Inmiddels geeft de krapte-indicator, die de verhouding tussen het aantal openstaande vacatures en het aantal direct inzetbare werkzoekenden weergeeft, de waarde zeer ruim aan. Dit betekent dat de krapte op de arbeidsmarkt is omgeslagen in een overschot.

Er is alleen nog sprake van krapte op de arbeidsmarkt in de beroepen: Weg- en waterbouwkundige vakkrachten, Brandweerlieden, Weg- en waterbouwkundige arbeiders, Verpleeghulpverleners en leerling-verpleegkundigen, Agrarische vakkrachten, Schippers en conducteurs, Monteurs, Agrarische bedrijfshoofden en Technisch-commercieel employés

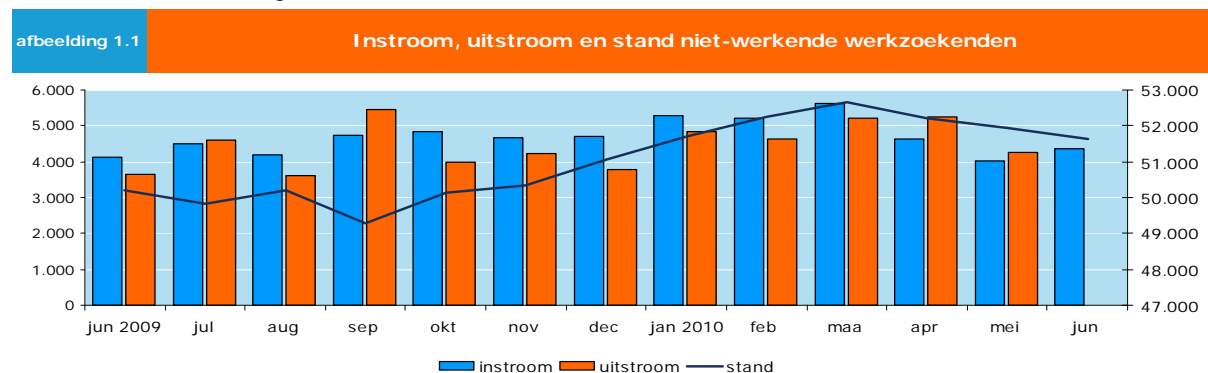
*Zie verder einde Hoofdstuk 1, tabel 1.11 voor een uitgebreid overzicht van ruime en krappe beroepen*

## 1.2 Aanbodzijde

Het aantal niet-werkende werkzoekenden (NWW<sup>1</sup>) ingeschreven bij UWV WERKbedrijf laat een belangrijk deel van het aanbod op de regionale arbeidsmarkt zien. Het aantal NWW aan het eind van de maand is een standcijfer, een momentopname. Veranderingen in de stand zijn het resultaat van in- en uitstroom van niet-werkende werkzoekenden. Die stroomcijfers geven de dynamiek op de arbeidsmarkt weer.

Verbijzondering naar leeftijd, opleidingsniveau en duur niet-werkend geeft meer inzicht in het bestand niet-werkende werkzoekenden. Bijvoorbeeld hoe sterk de groep jongeren in het bestand groeit, hoe groot het aantal laag opgeleiden in het bestand is of hoe de verhouding is tussen mensen die al langer of pas sinds kort hun baan hebben verloren.

### Stand- en stroomcijfers



**tabel 1.1** **Instroom, uitstroom en stand niet-werkende werkzoekenden**

	jun 2009	jul	aug	sep	okt	nov	dec	jan 2010	feb	maa	apr	mei	jun
stand einde maand	50.207	49.839	50.197	49.285	50.124	50.325	51.062	51.688	52.235	52.648	52.230	51.945	51.638
instroom	4.113	4.499	4.196	4.752	4.842	4.670	4.690	5.280	5.217	5.628	4.650	4.036	4.366
uitstroom	3.658	4.619	3.625	5.465	3.981	4.236	3.789	4.842	4.653	5.201	5.262	4.254	-

NB: Uitstroomcijfers worden met een maand vertraging gepubliceerd. De reden hiervoor is dat werkzoekenden die zich binnen een maand opnieuw inschrijven, niet tot de uitstroom worden gerekend.

De kolommen in bovenstaande grafiek laten de in- en uitstroom van niet-werkende werkzoekenden zien. De aantallen zijn links in de grafiek af te lezen. De donkerblauwe lijn geeft de stand van het NWW-bestand aan het eind van elke maand weer. De bijbehorende schaal staat rechts in de grafiek.

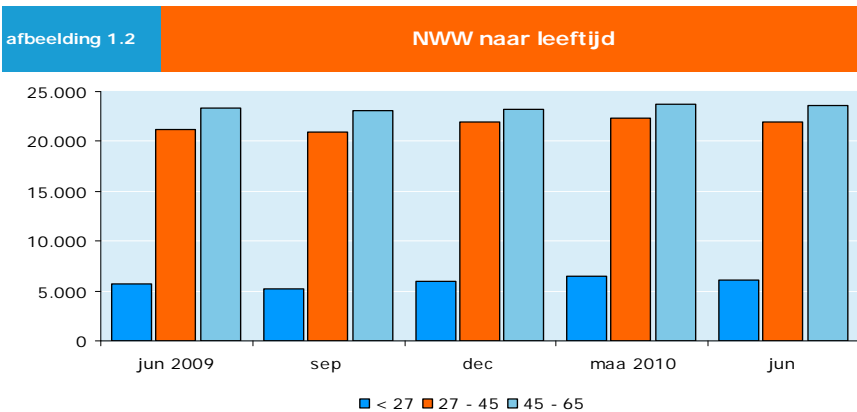
### Leeftijd

Eind juni 2010 is 46% van de NWW 45 jaar of ouder, terwijl 12% jonger dan 27 jaar is.

De groep ouderen (45+) vormt de grootste groep in het bestand. Vergeleken met de groep jongeren is de dynamiek van in- en uitstroom bij ouderen laag. Dat betekent dat ouderen minder snel niet-werkend worden, maar als ze het zijn, komen ze gemiddeld ook minder gemakkelijk weer aan het werk. De dynamiek onder jongeren is groter dan onder ouderen. Dat komt voor een deel doordat ze, meer dan ouderen, op basis van tijdelijke contracten werken.

Het aantal jongeren in het NWW-bestand is een onderschatting van de werkelijke jeugdwerkloosheid, omdat werkzoekende jongeren die geen recht op een uitkering hebben niet verplicht zijn om zich in te schrijven bij UWV WERKbedrijf.

<sup>1</sup> Een niet-werkende werkzoekende (NWW) is een bij UWV ingeschreven werkzoekende zonder werk of minder dan 12 uur per week werkzaam.

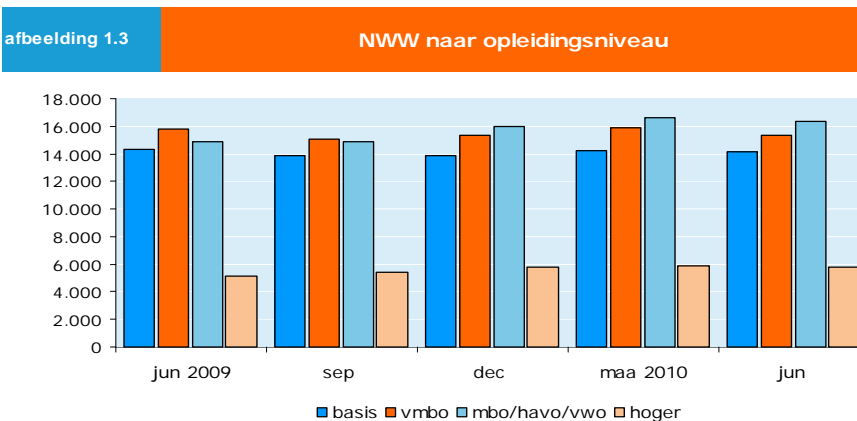


**tabel 1.2** **NWW naar leeftijd**

	jun 2009	sep	dec	maa 2010	jun
15 - 27 jaar	5.733	5.149	5.954	6.529	6.051
27 - 45 jaar	21.157	20.991	21.910	22.386	21.998
45 - 65 jaar	23.317	23.145	23.198	23.733	23.589

### Opleidingsniveau

Ultimo juni 2010 heeft bij benadering 57% van de NWW geen startkwalificatie. Dat is het aandeel van de groep met basisonderwijs of VMBO als hoogste afgeronde opleiding in het totale bestand niet-werkende werkzoekenden.

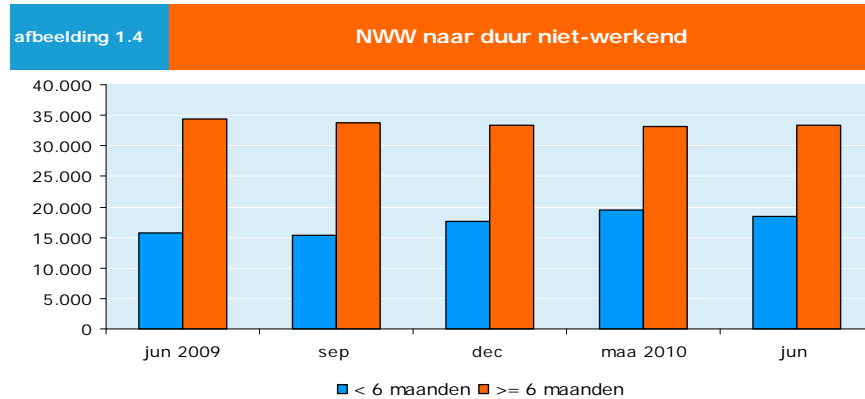


**tabel 1.3** **NWW naar opleidingsniveau**

	jun 2009	sep	dec	maa 2010	jun
basis	14.358	13.847	13.873	14.274	14.144
vmbo	15.775	15.064	15.328	15.872	15.360
mbo/havo/vwo	14.884	14.879	15.997	16.634	16.380
hoger	5.122	5.429	5.806	5.868	5.754

## Duur niet-werkend

Eind juni 2010 had 64% van de NWW een grote(re) afstand tot de arbeidsmarkt. Dat is hier het aandeel van mensen die zes maanden of langer niet-werkend zijn in het totale NWW-bestand. In het algemeen geldt namelijk dat hoe langer mensen niet werken, hoe lastiger het wordt om weer werk te vinden. Daarmee is de duur niet-werkend een goede indicatie voor de afstand tot de arbeidsmarkt.

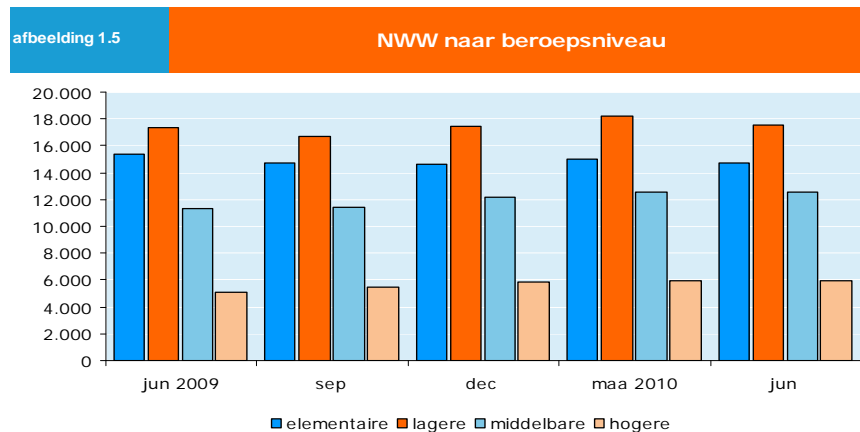


tabel 1.4 NWW naar duur niet-werkend

	jun 2009	sep	dec	maa 2010	jun
< 6 maanden	15.789	15.410	17.680	19.469	18.342
>= 6 maanden	34.418	33.873	33.380	33.177	33.296

## Beroep

Eind juni 2010 zocht 30% van de NWW werk in de technische en industrieberoepen, 22% in de economische en administratieve beroepen en 25% in de verzorgende en dienstverlenende beroepen.



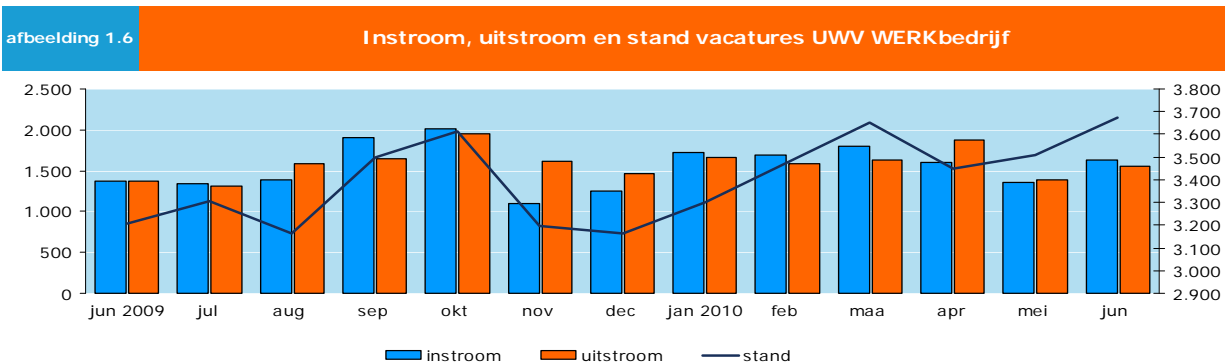
Eind juni 2010 had 28% van de werkzoekenden een beroepsinschrijving op elementair niveau, 34% op lager niveau, 24% op middelbaar niveau en 12% op hoger niveau. Het betreft hier voornamelijk technische en industrieberoepen, verzorgende en dienstverlenende beroepen en economisch-administratieve beroepen.

tabel 1.5	NWW naar beroepsgroep				
	jun 2009	sep	dec	maa 2010	jun
<b>Elementaire beroepen</b>	<b>15.335</b>	<b>14.709</b>	<b>14.647</b>	<b>14.957</b>	<b>14.683</b>
Agrarische beroepen	149	156	185	171	143
Economisch-administratieve beroepen	1.692	1.600	1.542	1.563	1.492
Technische en industrieberoepen	8.147	7.862	7.995	8.218	8.112
Transportberoepen	481	493	498	540	542
Verzorgende en dienstverlenende beroepen	4.866	4.598	4.427	4.465	4.394
<b>Lagere beroepen</b>	<b>17.337</b>	<b>16.700</b>	<b>17.484</b>	<b>18.201</b>	<b>17.516</b>
Agrarische beroepen	1.126	1.118	1.190	1.116	1.075
Economisch-administratieve beroepen	3.190	3.168	3.219	3.315	3.241
Medische en paramedische beroepen	103	103	101	111	105
Openbare orde- en veiligheidsberoepen	406	383	397	406	395
Pedagogische beroepen	*	11	10	*	*
Technische en industrieberoepen	2.906	2.819	3.065	3.370	3.237
Transportberoepen	3.957	3.783	4.128	4.341	4.058
Verzorgende en dienstverlenende beroepen	5.641	5.315	5.374	5.535	5.400
<b>Middelbare beroepen</b>	<b>11.337</b>	<b>11.429</b>	<b>12.199</b>	<b>12.577</b>	<b>12.583</b>
Agrarische beroepen	137	134	153	144	131
Culturele beroepen	172	169	192	200	216
Economisch-administratieve beroepen	3.746	3.909	4.194	4.254	4.203
Informatica beroepen	241	270	318	323	324
Medische en paramedische beroepen	304	311	304	316	321
Openbare orde- en veiligheidsberoepen	335	338	397	478	495
Pedagogische beroepen	96	82	106	106	109
Sociaal-culturele beroepen	459	467	460	472	493
Technische en industrieberoepen	2.740	2.827	3.060	3.271	3.229
Transportberoepen	85	85	120	121	101
Verzorgende en dienstverlenende beroepen	3.022	2.837	2.895	2.892	2.961
<b>Hogere beroepen</b>	<b>5.050</b>	<b>5.476</b>	<b>5.821</b>	<b>5.937</b>	<b>5.941</b>
Agrarische beroepen	42	35	46	48	43
Culturele beroepen	539	545	564	589	587
Economisch-administratieve beroepen	1.978	2.097	2.275	2.316	2.323
Informatica beroepen	357	461	477	481	494
Medische en paramedische beroepen	214	248	254	240	247
Openbare orde- en veiligheidsberoepen	*	*	*	*	*
Pedagogische beroepen	686	737	736	718	738
Sociaal-culturele beroepen	661	698	757	791	772
Technische en industrieberoepen	538	625	685	724	708
Transportberoepen	31	25	23	25	25

## 1.3 Vraagzijde

Het aantal bij UWV WERKbedrijf geregistreerde vacatures beschrijft de vraag naar personeel op de arbeidsmarkt. Standcijfers geven aan hoeveel vacatures er op dat moment open staan. Veranderingen in de stand zijn het resultaat van de instroom van nieuwe vacatures en de uitstroom van vacatures die zijn vervuld of ingetrokken. In deze paragraaf worden de openstaande vacatures verbijzonderd naar bedrijfstak, beroepsniveau en beroepsgroep.

### Stand- en stroomcijfers

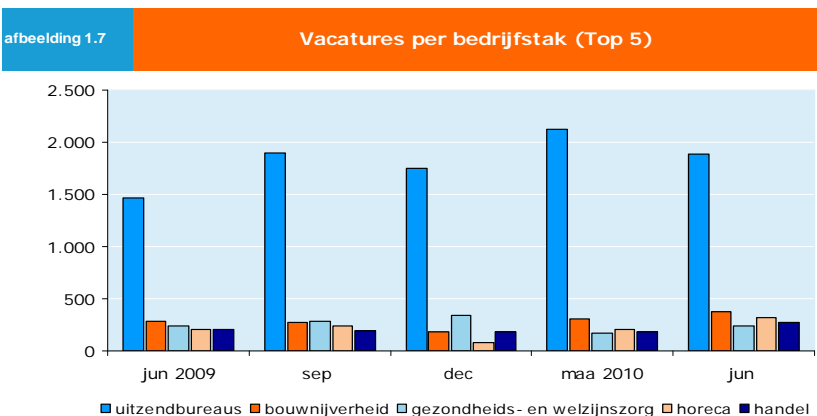


**tabel 1.6** **Instroom, uitstroom en stand vacatures UWV WERKbedrijf**

	jun 2009	jul	aug	sep	okt	nov	dec	jan 2010	feb	maa	apr	mei	jun
stand einde maand	3.210	3.306	3.166	3.496	3.616	3.196	3.162	3.303	3.475	3.650	3.447	3.509	3.674
instroom	1.374	1.342	1.383	1.912	2.008	1.095	1.251	1.719	1.685	1.803	1.599	1.363	1.632
uitstroom	1.368	1.307	1.582	1.646	1.949	1.617	1.471	1.656	1.584	1.631	1.874	1.380	1.559

In bovenstaande grafiek zien we het verloop van de openstaande vacatures bij UWV WERKbedrijf geregistreerd. De kolommen tonen de in- en uitstroom van vacatures. Wanneer de uitstroom groter is dan de instroom, zal de stand van het aantal openstaande vacatures dalen. Het aantal NWW zal als gevolg van het gebrek aan vacatures mogelijk stijgen. Als de in- en uitstroom met elkaar in balans zijn, zal het aantal openstaande vacatures vrijwel gelijk blijven. Wanneer het aantal nieuwe vacatures groter is dan de uitstroom, zal het aantal openstaande vacatures stijgen.

### Bedrijfstak



NB.: Vacatures die door uitzendbureaus gemeld zijn bij UWV WERKbedrijf kunnen werkzaamheden in elk van de bedrijfstakken betreffen.

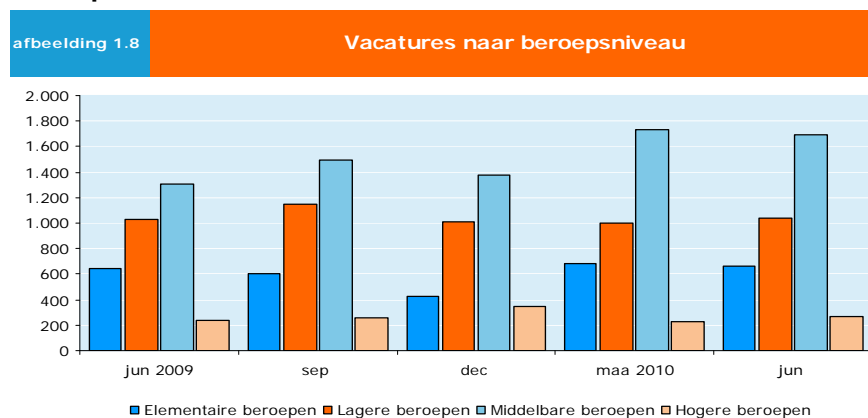
De top 5 per bedrijfstak is gebaseerd op het totaal aantal aangeleverde vacatures in de afgelopen dertien maanden.

Van de 3.674 momenteel openstaande vacatures zijn er 1.892 afkomstig van uitzendbureaus; 377 vacatures zijn afkomstig uit de sector bouwnijverheid, 235 uit de gezondheids- en welzijnszorg, 320 uit de horeca en 272 uit de sector handel. Bij uitzendvacatures gaat het om werk in uiteenlopende sectoren.

tabel 1.7	Vacatures per bedrijfstak				
	Jun 2009	sep	dec	maa 2010	jun
Land- en bosbouw	187	164	131	149	116
Visserij	*	*	*	*	*
Delfstoffenwinning	*	*	*	*	15
Industrie	79	69	156	78	90
Nutsbedrijven	143	13	51	22	*
Bouwnijverheid	289	277	179	311	377
Handel	208	198	185	179	272
Horeca	209	235	82	207	320
Vervoer en Communicatie	82	86	73	208	127
Financiële instellingen	*	*	*	*	*
Uitzendbureaus	1.463	1.901	1.749	2.126	1.892
Openbaar bestuur	59	33	41	17	*
Onderwijs	65	31	32	24	31
Gezondheids- en welzijnzorg	236	288	346	173	235
Overige dienstverlening	164	183	110	142	144
Particuliere huishoudens	*	*	*	*	*
Extraterritoriale lichamen	21	*	11	*	36

De top 5 van bedrijfstakken met de meeste openstaande vacatures omvat 84% van alle openstaande vacatures bij UWV WERKbedrijf. Deze top 5 bestaat uit vacatures afkomstig van uitzendbureaus, de bouwnijverheid, de gezondheids- en welzijnzorg, de horeca en de handel.

## Beroepsniveau



18% van de openstaande vraag (666 vacatures) heeft betrekking op elementaire beroepen, 28% op lagere beroepen (1.038 vacatures), 46% op middelbare beroepen (1.690 vacatures) en 7% op hogere beroepen (270 vacatures).

Eind juni 2010 stonden er 3.674 vacatures open bij UWV WERKbedrijf. Een jaar eerder bedroeg het aantal openstaande vacatures 3.210. In juni 2010 werden er 1.632 vacatures ingediend. In juni 2009 bedroeg dit aantal 1.374.

tabel 1.8	Vacatures naar beroepsgroep				
	jun 2009	sep	dec	maa 2010	jun
<b>Elementaire beroepen</b>	<b>639</b>	<b>603</b>	<b>430</b>	<b>682</b>	<b>666</b>
Agrarische beroepen	29	14	*	29	*
Economisch-administratieve beroepen	*	*	*	80	43
Technische en industrieberoepen	423	340	295	336	386
Transportberoepen	76	98	70	148	42
Verzorgende en dienstverlenende beroepen	103	147	61	89	193
<b>Lagere beroepen</b>	<b>1.030</b>	<b>1.145</b>	<b>1.008</b>	<b>1.002</b>	<b>1.038</b>
Agrarische beroepen	106	54	50	94	57
Economisch-administratieve beroepen	51	54	44	58	41
Medische en paramedische beroepen	31	65	182	42	107
Openbare orde- en veiligheidsberoepen	29	132	63	70	16
Pedagogische beroepen	*	*	*	*	*
Technische en industrieberoepen	375	317	267	360	307
Transportberoepen	169	204	168	88	195
Verzorgende en dienstverlenende beroepen	267	316	231	288	313
<b>Middelbare beroepen</b>	<b>1.308</b>	<b>1.493</b>	<b>1.374</b>	<b>1.735</b>	<b>1.690</b>
Agrarische beroepen	10	*	10	103	61
Culturele beroepen	*	*	*	*	*
Economisch-administratieve beroepen	243	212	356	571	442
Informatica beroepen	10	*	15	12	16
Medische en paramedische beroepen	23	13	34	31	34
Openbare orde- en veiligheidsberoepen	260	134	188	195	200
Pedagogische beroepen	*	*	17	*	*
Sociaal-culturele beroepen	16	49	40	28	58
Technische en industrieberoepen	510	637	486	600	587
Transportberoepen	20	157	71	15	32
Verzorgende en dienstverlenende beroepen	206	268	157	173	255
<b>Hogere beroepen</b>	<b>233</b>	<b>255</b>	<b>350</b>	<b>229</b>	<b>270</b>
Agrarische beroepen	*	*	*	*	*
Culturele beroepen	*	*	*	*	10
Economisch-administratieve beroepen	68	93	214	70	98
Informatica beroepen	14	24	11	28	33
Medische en paramedische beroepen	20	16	23	28	16
Openbare orde- en veiligheidsberoepen	*	*	*	*	*
Pedagogische beroepen	36	17	18	17	24
Sociaal-culturele beroepen	40	27	33	29	19
Technische en industrieberoepen	43	59	34	48	66
Transportberoepen	*	*	*	*	*

Eind juni 2010 heeft 37% van de bij UWV WERKbedrijf openstaande vacatures betrekking op personeel in de technische en industrieberoepen, 21% in de verzorgende en dienstverlenende beroepen en 17% in de economisch-administratieve beroepen.

## 1.4 Vraag en aanbod vergeleken

De vorige twee paragrafen beschrijven de vraag en het aanbod op de regionale arbeidsmarkt. Deze paragraaf vergelijkt vraag en aanbod om zo te laten zien waar krapte en ruimte is. Krapte op de arbeidsmarkt wil zeggen dat er verhoudingsgewijs weinig aanbod beschikbaar is voor de openstaande vacatures. In een situatie van ruimte is juist veel aanbod beschikbaar voor de openstaande vacatures.

### De 25 beroepen waar de meeste NWW werk in zoeken

tabel 1.9	NWW naar beroep versus vacatures		
		NWW < 6mnd	NWW ≥ 6mnd
<b>Totaal top 25</b>	<b>14.533</b>	<b>27.842</b>	<b>2.561</b>
Productiemedewerkers	2.463	5.649	386
Interieurverzoekers	947	3.156	187
Chauffeurs	1.509	2.549	195
Hulpkrachten horeca en verzorging	1.047	2.246	197
Receptionisten en administratieve employés	1.040	2.124	40
Verkopers	830	1.220	116
Verzorgend personeel	720	1.287	213
Commercieel employés	810	1.030	190
Boekhouders en secretaresses	684	979	142
Kantoorhulpverleners, inpakkers en colporteurs	432	1.060	43
Bouwwerkers	563	665	140
Agrarische arbeiders	311	760	55
Aannemers en installateurs	388	553	144
Onbekend	197	701	*
Commercieel medewerkers	362	436	14
Winkeliers	331	457	36
Medewerkers sociaal-cultureel werk en personeel en arbeid	250	405	18
Bankwerkers en lassers	258	366	91
Metaalarbeiders	229	368	55
Monteurs	216	342	150
Laders en lossers	219	323	42
Assistent accountants	206	292	22
Activiteitenbegeleiders en medewerkers arbeidsbemiddeling	205	288	58
Systeemanalisten	194	258	24
Conciërges	122	328	*

Bovenstaande tabel laat de 25 beroepen zien waar de meeste niet-werkende werkzoekenden voor staan ingeschreven (82% van alle werkzoekenden). Daarbij wordt een onderscheid gemaakt tussen kortdurend en langdurend werkzoekenden. De grens ligt bij een duur niet-werkend van 6 maanden. De vergelijking tussen het aantal kortdurend werkzoekenden en het aantal openstaande vacatures vormt een indicatie voor de krapte op de arbeidsmarkt.

## De 25 meest gevraagde beroepen door werkgevers

tabel 1.10	Vacatures naar beroep versus NWW		
	Openstaande vacatures	< 6mnd	NWW >= 6mnd
<b>Totaal top 25</b>	<b>3.008</b>	<b>12.596</b>	<b>23.607</b>
Productiemedewerkers	386	2.463	5.649
Verzorgend personeel	213	720	1.287
Hulpkrachten horeca en verzorging	197	1.047	2.246
Chauffeurs	195	1.509	2.549
Commercieel employés	190	810	1.030
Interieurverzorgers	187	947	3.156
Monteurs	150	216	342
Aannemers en installateurs	144	388	553
Boekhouders en secretaresses	142	684	979
Bouwvakkers	140	563	665
Verkopers	116	830	1.220
Verpleeghulp en leerling-verpleegkundigen	107	41	64
Politieagenten, onderofficieren en beveiligingsemployés	106	264	180
Brandweerlieden	94	23	28
Bankwerkers en lassers	91	258	366
Elektromonteurs	81	225	222
Weg- en waterbouwkundige vakkrachten	72	26	52
Activiteitenbegeleiders en medewerkers arbeidsbemiddeling	58	205	288
Agrarische arbeiders	55	311	760
Metaalarbeiders	55	229	368
Productieplanners	53	112	140
Weg- en waterbouwkundige arbeiders	50	59	56
Kantoorhulp, inpakkers en colporteurs	43	432	1.060
Laders en lossers	42	219	323
Agrarische vakkrachten	41	15	24

De 25 meest gevraagde beroepen beschrijven 82% van alle openstaande vacatures. De vergelijking tussen het aantal openstaande vacatures en het aantal kortdurend werkzoekenden vormt een indicatie voor de krapte op de arbeidsmarkt.

## Inzicht in krapte en ruimte op de arbeidsmarkt

tabel 1.11		Arbeidsmarktregio Rijnmond	
		Ruim of zeer ruim	Krap of zeer krap
Rest van Nederland	Ruim of zeer ruim	Bakkers en slaggers Confectie-arbeiders Productiemedewerkers Vakkenvullers Chauffeurs Verkopers Winkeliers Conciërges Grafische vakkrachten Kantoorhulpverleners, inpakkers en colporteurs Commercieel employés Boekhouders en secretaresses Activiteitenbegeleiders en medewerkers arbeidsbemiddeling Receptionisten en administratieve employés Programmeurs Bibliotheekassistenten Sportinstructeurs Administratieve transportemployés Apothekersassistenten en medisch laboranten Grafisch ontwerpers Juridisch en fiscaal medewerkers Schoen- en kleermakers Bedrijfschefs horeca	Agrarische vakkrachten
	Krap of zeer krap	Procesoperators Monteurs en controleurs elektrotechnische producten Laders en lossers Verzorgend personeel Bankwerkers en lagers Agrarische hulparbeiders	Weg- en waterbouwkundige arbeiders Monteurs Weg- en waterbouwkundige vakkrachten Schippers en conducteurs Verpleeghulpverleners en leerling-verpleegkundigen Agrarische bedrijfschefs Brandweerlieden Technisch-commercieel employés

De eerste twee tabellen in dit hoofdstuk laten zien voor welke beroepen de meeste NWW staan ingeschreven en voor welke beroepen werkgevers het meeste werk aanbieden via UWV WERKbedrijf. Tabel 1.11 vergelijkt vraag en aanbod met elkaar en geeft zo inzicht in de krapte en ruimte op de arbeidsmarkt. De krapte wordt bepaald door het aantal bij het WERKbedrijf openstaande vacatures per kortdurend werkzoekende (korter dan een half jaar niet-werkend) te meten. Werkzoekenden die minder dan een half jaar werkloos zijn, zijn doorgaans direct geschikt en beschikbaar voor de arbeidsmarkt. Deze vergelijking van vraag en aanbod beperkt zich tot elementaire, lagere en middelbare beroepen. Slechts een klein deel van de vacatures voor hoger opgeleiden wordt bij het WERKbedrijf geregistreerd, waardoor geen representatief beeld kan worden gegeven van de krapte op dit niveau.

In tabel 1.11 worden krapte en ruimte van de arbeidsmarktregio afgezet tegen die van de rest van Nederland. Alleen de uitersten worden hier genoemd. Beroepen die in de arbeidsmarktregio en/of in de rest van Nederland een gemiddelde krapte vertonen staan niet in deze tabel.

In de tabel zijn vier kwadranten, vier situaties, te onderscheiden. Elke situatie vraagt om een andere aanpak:

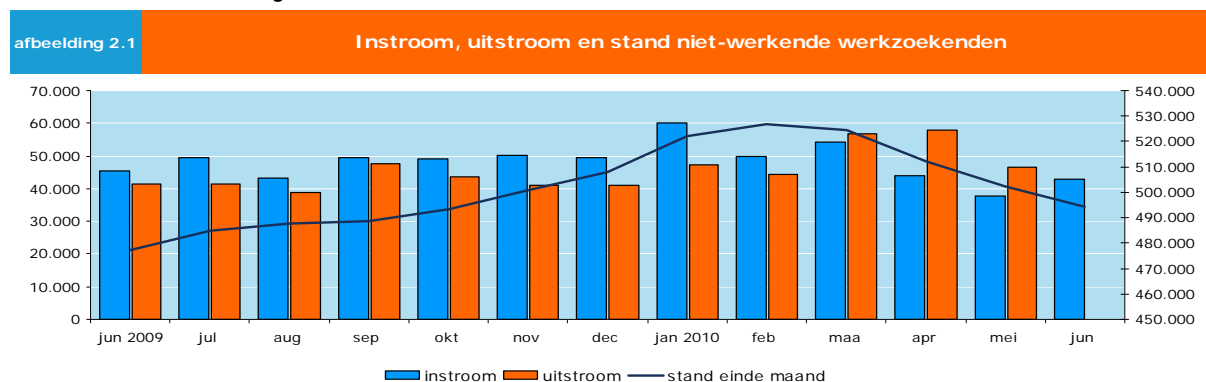
- Ruimte in de arbeidsmarktregio en ruimte in de rest van Nederland: focus op brede inzetbaarheid van werkzoekenden. Dat kan zijn door het op peil houden van kwalificaties, waar mogelijk verhoging van het opleidingsniveau (minimaal startkwalificatie) en ontwikkeling van algemene vaardigheden.
- Krapte in de arbeidsmarktregio, maar ruimte in de rest van Nederland: focus op vergroting van het zoekgebied van werkgevers en op stimulering van werkzoekenden uit de omliggende regio's om in het krappe gebied te zoeken naar werk.
- Ruimte in de arbeidsmarktregio, maar krapte in de rest van Nederland: focus op vergroting van het zoekgebied van werkgevers uit de omliggende regio's en op stimulering van werkzoekenden van de arbeidsmarktregio om in de omliggende regio te zoeken naar werk.
- Krapte in de arbeidsmarktregio en krapte in de rest van Nederland: focus op scholing van langdurig werkzoekenden en werkzoekenden met ruime beroepsgroepen richting deze krappe beroepsgroepen en op vraagomgeving bij werkgevers.

## 2 Arbeidsmarktontwikkelingen in Nederland

Het tweede hoofdstuk van de Basisset presenteert de arbeidsmarktontwikkelingen van Nederland aan de hand van stand- en stroomcijfers voor niet-werkende werkzoekenden en van geregistreerde vacatures. Deze cijfers kunnen vergeleken worden met de regionale stand- en stroomcijfers uit hoofdstuk 1.

### 2.1 Aanbodzijde van de arbeidsmarkt

#### Stand- en stroomcijfers



De kolommen in bovenstaande grafiek tonen de in- en uitstroom van het NWW-bestand gedurende een maand. De bijbehorende schaal staat aan de linkerkant van de grafiek. De donkerblauwe lijn laat de ontwikkeling zien van het aantal NWW aan het eind van een maand. De bijbehorende schaal staat aan de rechterkant van de grafiek.

tabel 2.1 Instream, uitstroom en stand niet-werkende werkzoekenden

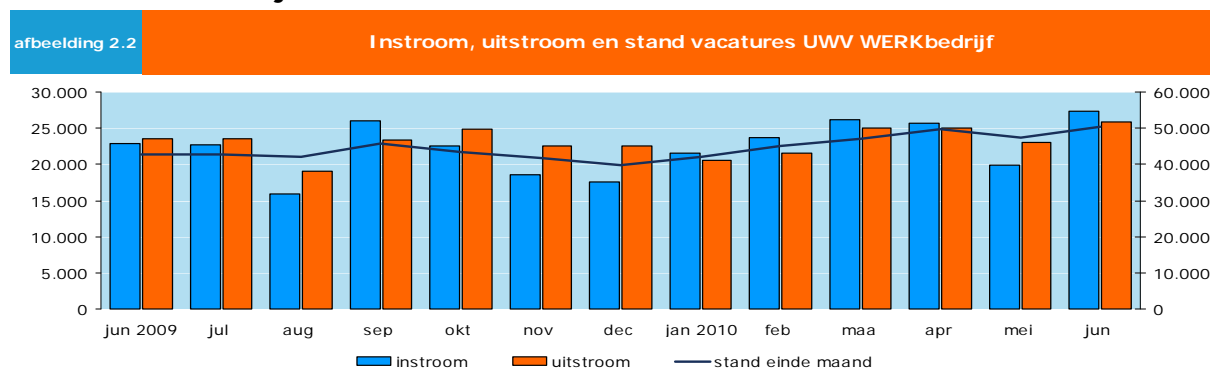
	jun 2009	jul	aug	sep	okt	nov	dec	jan 2010	feb	maa	apr	mei	jun
stand einde maand	477.253	484.763	487.748	488.666	493.351	500.787	507.795	522.035	526.909	524.293	512.109	502.314	494.380
instream	45.504	49.455	43.387	49.564	48.941	50.360	49.386	60.076	49.703	54.305	44.047	37.604	42.752
uitstroom	41.503	41.591	39.031	47.677	43.653	41.065	41.106	47.138	44.249	56.803	57.733	46.670	-

NB: Uitstroomcijfers worden met een maand vertraging gepubliceerd. De reden hiervoor is dat werkzoekenden die zich binnen een maand opnieuw inschrijven, niet tot de uitstroom gerekend worden.

Het aantal NWW is op landelijk niveau met 3,6% toegenomen ten opzichte van een jaar geleden. In de Arbeidsmarktregio is in dezelfde periode het aantal NWW met 2,9% gestegen. De arbeidsmarktregio Rijnmond heeft zich dus gunstiger ontwikkeld dan de rest van Nederland.

## 2.2 Vraagzijde

### Stand- en stroomcijfers



tabel 2.2 Instream, uitstroom en stand vacatures UWV WERKbedrijf

	jun 2009	jul	aug	sep	okt	nov	dec	jan 2010	feb	maa	apr	mei	jun
stand einde maand	42.863	42.819	42.006	45.830	43.298	41.809	39.695	42.091	45.049	47.181	49.753	47.488	50.339
instream	22.937	22.790	15.994	26.078	22.515	18.573	17.507	21.627	23.736	26.193	25.701	19.919	27.400
uitstroom	23.576	23.611	19.081	23.403	24.934	22.601	22.600	20.478	21.594	25.085	24.949	23.016	25.890

De kolommen in bovenstaande grafiek laten de instroom van nieuwe vacatures en de uitstroom van vervulde of ingetrokken vacatures zien bij UWV WERKbedrijf. De bijbehorende schaal staat links in de grafiek. De donkerblauwe lijn geeft het verloop weer van het aantal vacatures aan het eind van elke maand. De aantallen zijn rechts in de grafiek af te lezen.

### 3 Aanbodcijfers op lokaal niveau

Om een eerste indruk te krijgen van de stand van zaken op de regionale arbeidsmarkt wordt in dit hoofdstuk de ontwikkeling van de niet-werkende werkzoekenden vergeleken met Nederland als totaal en de provincies. Dat gebeurt voor het totaal aantal NWW, naar geslacht, leeftijd en duur niet-werkend. Het NWW-percentage is het aantal NWW in procenten van de beroepsbevolking.

De gesignaleerde ontwikkeling van het aanbod in de arbeidsmarktregio kan regiobreed gelden of plaatselijk geconcentreerd zijn. Dat wordt zichtbaar door de arbeidsmarktregio als geheel te vergelijken met de WERKpleinen en de gemeenten binnen de arbeidsmarktregio.

#### Standcijfers niet-werkende werkzoekenden

tabel 3.1	NWW nu en toen							
	Aantal NWW in juni 2010				verschil met			
	Totaal	percentage	man	vrouw	vorige maand	vorig jaar		
<b>Nederland</b>	494.380	6,4%	254.675	239.705	-7.934	-2%	17.127	4%
<b>Provincies</b>								
Groningen	22.006	8,5%	11.936	10.070	-623	-3%	-89	0%
Friesland	20.577	7,0%	10.985	9.592	-598	-3%	1.690	9%
Drenthe	16.579	7,5%	8.564	8.015	-265	-2%	718	5%
Overijssel	36.090	6,9%	18.718	17.372	-689	-2%	2.520	8%
Flevoland	13.256	7,2%	6.324	6.932	-232	-2%	83	1%
Gelderland	54.594	5,9%	28.529	26.065	-926	-2%	2.201	4%
Utrecht	25.905	4,5%	13.705	12.200	20	0%	277	1%
Noord-Holland	82.632	6,5%	40.773	41.859	-988	-1%	1.470	2%
Zuid-Holland	108.947	6,7%	55.394	53.553	-1.126	-1%	6.731	7%
Zeeland	7.835	4,7%	3.999	3.836	-175	-2%	103	1%
Noord-Brabant	67.297	5,8%	35.102	32.195	-1.190	-2%	3.472	5%
Limburg	37.958	7,5%	20.205	17.753	-1.086	-3%	-2.015	-5%
<b>Arbeidsmarktregio</b>	51.638	8,4%	26.152	25.486	-307	-1%	1.431	3%
<b>WERKpleinen</b>								
Hellevoetsluis	2.315	3,6%	1.125	1.190	50	2%	342	17%
Hoeksche Waard	1.207	3,2%	636	571	-13	-1%	-32	-3%
IJsselgemeenten	2.475	5,7%	1.172	1.303	7	0%	368	17%
Nieuwe Waterweg	7.074	8,5%	3.552	3.522	-70	-1%	1.146	19%
Rotterdam Alexanderplein	6.256	10,0%	3.062	3.194	-327	-5%	-156	-2%
Rotterdam Dwarsdijk	9.761	8,3%	4.849	4.912	132	1%	-1.123	-10%
Rotterdam Dynamostraat	6.694	14,4%	3.419	3.275	-16	0%	208	3%
Rotterdam H. Dullaertplein	7.392	15,0%	4.032	3.360	132	2%	426	6%
Rotterdam Schiekade	6.388	8,9%	3.326	3.062	-131	-2%	149	2%
Spijkensisse	2.076	5,8%	979	1.097	-71	-3%	103	5%
<b>Gemeenten</b>								
Albrandswaard	404	3,8%	177	227	9	2%	32	9%
Barendrecht	793	3,6%	365	428	-11	-1%	66	9%
Bernisse	169	3,4%	71	98	8	5%	40	31%
Binnenmaas	415	3,8%	221	194	-3	-1%	-24	-5%
Brielle	219	3,3%	99	120	1	0%	3	1%
Capelle aan den IJssel	1.958	6,3%	927	1.031	3	0%	305	18%
Cromstrijen	168	2,7%	88	80	7	4%	3	2%
Dirksland	113	3,0%	50	63	9	9%	22	24%
Goedereede	133	2,7%	67	66	0	0%	28	27%
Hellevoetsluis	862	4,5%	423	439	17	2%	142	20%
Korendijk	142	3,2%	86	56	1	1%	20	16%
Krimpen aan den IJssel	517	4,3%	245	272	4	1%	63	14%
Lansingerland	916	4,0%	445	471	-10	-1%	129	16%
Maassluis	960	6,9%	481	479	-4	0%	241	34%
Middelharnis	212	3,2%	106	106	13	7%	32	18%
Oostflakkee	156	4,1%	80	76	0	0%	20	15%
Oud-Beijerland	347	3,0%	171	176	-9	-3%	-26	-7%
Ridderkerk	956	4,8%	493	463	32	3%	72	8%
Rotterdam	33.912	12,4%	17.446	16.466	-244	-1%	-768	-2%
Schiedam	3.195	9,1%	1.604	1.591	-11	0%	631	25%
Spijkensisse	2.076	5,8%	979	1.097	-71	-3%	103	5%
Strijen	135	3,1%	70	65	-9	-6%	-5	-4%
Vlaardingen	2.714	8,0%	1.365	1.349	-48	-2%	276	11%
Westvoorne	166	2,3%	93	73	9	6%	26	19%

## Werkzoekenden naar leeftijd en duur niet-werkend

tabel 3.2	NWW naar leeftijd en duur niet-werkend					
	Totaal	Leeftijd			Niet werkend	
		15-27 jr	27-45 jr	>= 45 jr	< 6 mnd	>= 6 mnd
<b>Nederland</b>	494.380	56.765	200.719	236.896	165.664	328.716
<b>Provincies</b>						
Groningen	22.006	2.919	9.045	10.042	6.660	15.346
Friesland	20.577	2.574	7.876	10.127	6.407	14.170
Drenthe	16.579	2.165	6.397	8.017	4.803	11.776
Overijssel	36.090	4.397	14.566	17.127	11.409	24.681
Flevoland	13.256	1.987	5.690	5.579	5.574	7.682
Gelderland	54.594	6.045	21.545	27.004	18.439	36.155
Utrecht	25.905	2.610	10.931	12.364	10.289	15.616
Noord-Holland	82.632	8.375	36.125	38.132	25.562	57.070
Zuid-Holland	108.947	12.679	46.194	50.074	39.609	69.338
Zeeland	7.835	995	2.864	3.976	2.985	4.850
Noord-Brabant	67.297	7.722	25.581	33.994	23.211	44.086
Limburg	37.958	4.262	13.617	20.079	10.432	27.526
<b>Arbeidsmarktregio</b>	51.638	6.051	21.998	23.589	18.342	33.296
<b>WERKpleinen</b>						
Hellevoetsluis	2.315	266	821	1.228	898	1.417
Hoeksche Waard	1.207	122	407	678	452	755
IJsselgemeenten	2.475	283	973	1.219	950	1.525
Nieuwe Waterweg	7.074	938	3.072	3.064	2.716	4.358
Rotterdam Alexanderplein	6.256	607	2.577	3.072	1.950	4.306
Rotterdam Dwarsdijk	9.761	1.199	4.203	4.359	3.634	6.127
Rotterdam Dynamostraat	6.694	823	2.903	2.968	2.096	4.598
Rotterdam H. Dullaertplein	7.392	862	3.343	3.187	2.575	4.817
Rotterdam Schiekade	6.388	772	2.852	2.764	2.298	4.090
Spijkennisse	2.076	179	847	1.050	773	1.303
<b>Gemeenten</b>						
Albrandswaard	404	39	160	205	151	253
Barendrecht	793	82	332	379	325	468
Bernisse	169	14	58	97	66	103
Binnenmaas	415	40	137	238	161	254
Brielle	219	19	84	116	85	134
Capelle aan den IJssel	1.958	226	787	945	785	1.173
Cromstrijen	168	16	53	99	70	98
Dirksland	113	11	44	58	40	73
Goedereede	133	12	51	70	54	79
Hellevoetsluis	862	115	293	454	357	505
Korendijk	142	21	45	76	58	84
Krimpen aan den IJssel	517	57	186	274	165	352
Lansingerland	916	88	373	455	367	549
Maassluis	960	121	414	425	359	601
Middelharnis	212	34	76	102	82	130
Oostflakkee	156	19	52	85	62	94
Oud-Beijerland	347	37	124	186	119	228
Ridderkerk	956	127	335	494	389	567
Rotterdam	33.912	3.968	14.855	15.089	11.486	22.426
Schiedam	3.195	431	1.434	1.330	1.300	1.895
Spijkennisse	2.076	179	847	1.050	773	1.303
Strijen	135	8	48	79	44	91
Vlaardingen	2.714	374	1.159	1.181	986	1.728
Westvoorne	166	13	51	102	58	108